

NORSKE ARKITEKTKONKURRANSER

Utgitt av Norske arkitekters landsforbund på oppdrag av Omsorgsbygg

NR.
495
2018



Motto "DEN GRØNNE LANDSBY"
NORD Arkitekter og 3RW

Begrenset arkitektkonkurranse

«FURUSET HAGEBY»



Norske arkitekters
landsforbund

**FUTURE
BUILT**

KLIMAVENNIG
ARKITEKTUR
OG BYUTVIKLING

OMSORGSBYGG
OSLO KF

KORT OM KONKURRANSE- OPPGAVEN

Som et ledd i den klimavennlige byutviklingen på Furuset, skal det reguleres en tomt til sykehjem i landsbyform for pleietrengende med kognitiv svikt.

I det nye anlegget på Furuset som skal oppføres etter landsbykonseptet er intensjonen at brukerne skal kunne fortsette det livet de tidligere hadde. Samfunnet blir derfor tatt inn i anlegget og brukerne skal kunne bevege seg fritt både inne og ute, men i trygge rammer og på et begrenset område. Målet er at pasientgruppen med kognitiv svikt skal få leve et så normalt liv som mulig. Det er store forventninger knyttet til nytteeffekten av dette konseptet som mindre medisinbruk, bedre psykisk og fysisk helse, mindre pleiepersonell og synergier med n rområdet.

Bystyret vedtok 16. nov. 2016 omr deregulering for klimaeffektiv byutvikling p  Furuset, der Furuset hagelandsby er avsatt til Boligbebyggelse/ barnehage/ institusjon (sykehjem og omsorgsboliger) i Felt BT3. Reguleringsplanen for felt B3 er ikke ferdig gjennomf rt og vedtatt og vinnerutkastet skal leveres som et skisseforslag inn til denne.

Tomten ligger i et utviklingsomr de med boliger, skoler, barnehager og etablert kollektivtilbud. Felt BT3 har et sterkt skr nende terreng som heller mot nord st, med h ydeforskjell p  inntil 12 meter. Vanskelige solforhold og terrengfall gir forfatterne ekstra utfordringer i designoppgaven.

Tre arkitektkontorer/team ble invitert til   delta og den begrensede arkitektkonkurransen ble gjennomf rt av Oslo kommune v/ Omsorgsbygg Oslo KF i samarbeid med FutureBuilt og NAL.

Prosjektet skal v re et forbildeprosjekt i FutureBuiltprogrammet, og det legges opp til ambisi se m l for arkitektur, materialbruk og energi.



RANGERING

1. PLASS

Motto: «DEN GR NNE LANDSBY»
NORD Arkitekter og 3RW

2. PLASS

Motto: «FURET OG FYRRIG»
Hus arkitekter AS, IN`BY AS, CADI AS og KVADRAT arkitekter AS, samt i samarbeid med Ramb ll AS og Sweco AS og Perspektiver

3. PLASS

Motto: «MJUK HAND»
ASPLAN VIAK AS



JURY

JURY

De innleverte utkastene er bedømt av en jury med følgende sammensetning:

Rolf Hagen

Arkitekt MNAL, Context AS, Juryleder

Ulla Hahn

Arkitekt MNAL, FutureBuilt

Karin Høyland

Arkitekt MNAL, NTNU

Hanne Marie Sønstegeard

Samfunnsplanlegger, UIO

Inger-Lise Kjos

Spesialrådgiver, Oslo Kommune
Sykehjemsetaten

Helge Morten Lien

Spesialrådgiver, Oslo Kommune
Sykehjemsetaten

Trond Moengen

Sivilingeniør, Energidata Consulting AS

Birgitte Skjerve, arkitekt MNAL fra NALs fagavdelingen har vært jurysekretær.

GJENNOMFØRING AV KONKURRANSEN

Oslo kommune inviterte i september 2017 til en begrenset plan- og designkonkurranse om «Furuset Hageby, sykehjem i landsbyform for pleietrengende med kognitiv svikt».

Konkurransen er kunngjort og gjennomført som en begrenset plan- og designkonkurranse i henhold til Lov og Forskrift om offentlige anskaffelser (kapittel 31), i nært samarbeid med Norske arkitekters landsforbund (NAL). Konkurranseskissene har blitt vurdert av en kompetent fagjury og anonymitetsprinsippet har konsekvent blitt ivarettatt.

Kunngjøring overfor det norske og europeiske marked ble foretatt gjennom Doffin-systemet. Kommunen mottok 17 søknader om deltagelse i konkurransen. Søknadene ble vurdert av representanter fra Oslo kommune v/ Omsorgsbygg Oslo KF. Oppgitte kriterier for prekvalifisering ble lagt til grunn ved vurdering av søknadene.

Følgende tre arkitektkontor/team ble valgt ut til å konkurrere:

- NORD Arkitekter og 3RW
- Hus arkitekter AS, IN`BY AS, CADI AS og KVADRAT arkitekter AS, i samarbeid med Rambøll AS og Sweco AS og Perspektiver
- ASPLAN VIAK AS

Samtlige deltagende arkitektkontor/team har blitt honorert med 200 000 kr + mva.

Vinnerforslaget ble presentert og offentliggjort 17.april.2018 på ZEN-konferansen 2018.

Utgitt av Norske arkitekters landsforbund på oppdrag av OBOS Nye Hjem AS



KLIMAVENNLIG
ARKITEKTUR
OG BYUTVIKLING



Norske arkitekters
landsforbund

BEDØMMELSESKRITERIER

Juryen har gjennomført en systematisk evaluering av utkastene, basert på de forutsetninger og de kriterier som var satt opp i konkurranseprogrammets kapittel 4. Konkurranseprogrammet inneholdt følgende evalueringskriterier (i uprioritert rekkefølge):

1. GJENNOMFØRBARHET OG TOTALØKONOMI

- Den økonomiske rammen for prosjektet er erfaringsmessig på ca. 600 millioner.
- Juryen vil foreta en grov, overordnet økonomisk vurdering og kalkyle av løsningsforslagene herunder LCC vurderinger. Fast inventar skal medregnes i investeringskostnad.

2. FORHOLDET TIL OMGIVELSENE OG STEDSTILPASNING

- Samlet disponering av byggområdet samt forslag til overordnet utforming av tilgrensede områder.
- Helhetlig logistikk, adkomsforhold og tilgjengelighet i anlegget.
- Torg og møteplasser skal utgjøre en del av løsningsforlaget.
- Sammenheng og forbindelseslinjer. God arealdisponering ift bl.a. omgivelsene, topografi og grøntområder.
- Plan- og idékonkurransen og det videre arbeidet med utviklingen av eiendommen vil gi svar på hvilke areal som vil være riktige for eiendommen, men det forventes ikke at tillatt BRA ikke skal overstige foreslått reguleringsramme og maks. 15000 kvm.
- Løsninger for åpning av bekker forbi byggområdet.
- Utforming av bygg i forhold til sol og støy.

3. ARKITEKTONISK GREP OG FUNKSJONELL FLEKSIBILITET

- Helhetlig arkitektonisk uttrykk.
- Fornuftig og innovativ planløsning og funksjonalitet, og gode løsninger for universell utforming.
- God orientering og veifinning.
- Inntil 2 etasjer, men 3 etasjer kan være nødvendig i skrånende terreng.
- Anleggets og løsningens potensial til å møte vekslende funksjonelle krav uten omfattende bygningsmasse eller teknisk tiltak

- Tilfredsstillende forskriftskrav inkludert Universell utforming, energi, brann, rømningsveier mm. Evt. avvik beskrives og begrunnes.
- Bogrunder og beboerrom. Areal i boggruppen skal være i ht. Husbankens krav til utforming av beboerrom, bad og fellesrom, og ivarta krav til Universell utforming og forholde seg til de to Standardene Kravspesifikasjon for Sykehjem i Oslo kommune: <https://www.oslo.kommune.no/politikk-og-administrasjon/for-leverandorer-til-oslo-kommune/standard-kravspesifikasjoner>

4. PARKERING

- Antall parkeringsplasser skal være iht. en hver tid gjeldende parkeringsnorm i Oslo kommune.
- Parkering skal i hovedsak være i parkeringskjeller. Kun varelevering, 2-3 av- og påstigningsplasser, samt inntil 10 besøksplasser på bakkeplan.
- Det skal avsettes areal til sykkelparkering i henhold til øvre del av kommunens parkeringsnorm.

MILJØ- OG ENERGIKRAV

- I dette prosjektet er det et mål å realisere et plusshus som generer mer energi enn det det forbruker over levetiden.
- Integrerte energiløsninger med som f.eks. solceller, solfangere og varmepumpe/ bergvarme.
- Klimaeffektiv materialforbruk og helhetlig, bærekraftig miljøperspektiv i bruk av konstruksjoner, materialer og overflater, samt materialbruk i forhold til høy brukertensitet og nøktern kostnadsramme.
- Styrke den blågrønne strukturen med f.eks. lokale overvannsløsninger, grønn tak- og fasader/ støylevegg, uteoppholdsplasser e.l.
- Det er ønskelig at forslagene begrunner hvorfor miljøtiltakene og forbilde-løsningene er hensiktsmessige her.



Områdepensjale fra Furusets kvalitetsprogram. Illustrert av a-lab (Arkitekturlaboratoriet AS)

JURYENS GENERELLE KRITIKK

De innleverte forslagene viser tre ulike konsept og måter å bruke tomten på. Alle utkastene besvarer romprogrammet på en fin måte. Men juryen savner sterkere grep på miljøløsninger samt flere gode svar på selve landsbykonseptet.

LANDSBYKONSEPTET

Landsbykonseptet handler om respekt for det enkelte menneske og dens vilje til å ha sin egen frihet. Et fellestrekk hos personer med demens er at korttidshu-kommelsen og orienteringsevnen er redusert eller helt borte. Behovet for å bevege seg fritt ute og inne og leve et naturlig liv er fortsatt tilstede. For mange personer med demens er dette behovet begrenset. Institusjonslivet endrer ofte deres mulighet for å leve i og med samfunnet. Dette resulterer ofte i utrygghet, sinne og frustrasjon. Landsbykonseptet skal derfor gi denne pasientgruppen mulighet til å leve et så naturlig liv som mulig innenfor trygge rammer.

MORGENDAGENS OMSORGSTJENESTE

Den kommende veksten i antall eldre utfordrer samfunnet til å tenke nytt om fremtidige omsorgstjenester. Nye muligheter og behov for effektivisering og robotisering krever at behovet for varme hender og gode møter sikres ved at det blir attraktivt å være frivillig, pårørende og god nabo.



Motto "DEN GRØNNE LANDSBY" NORD arkitekter og 3RW

«Samfunnets fellesskapsløsninger forutsetter at folk også tar del i oppbygging og utforming av det offentlige tjenestetilbudet, og ikke forholder seg som rene forbrukere og konsumenter til helse- og omsorgstjenester. På denne måten blir de for det første ikke bare bærere av problemet, men også en del av løsningen»
(Morgendagens omsorg – st.mld 29).

Områderegulering for Furuset var et grep for å virkeliggjøre ambisjonen om å utvikle Furuset til å bli et forbildeområde som viser klimavennlig byutvikling i praksis. Kvalitetsprogrammet som ble laget i sammenheng med områdereguleringen redegjør for visjoner og målsetninger. Her kommer det frem at Furuset skal bli et levende og bærekraftig bydelssentrum med et inkluderende bymiljø for alle. Beboere og besøkende finner gode og varierte tilbud av kulturell og kommersiell art, plass til lek, rekreasjon, fritids- og idrettstilbud. Bydelen er universelt utformet med løsninger som ivaretar alle og skaper gode, inkluderende omgivelser. Furuset er et sted å bo hele livet, med variert og tilpasset boligtilbud for alle aldre (Kvalitetsprogram Områderegulering for klimaeffektiv byutvikling på Furuset).

Kommunens handlingsprogram for Furuset peker på 5 prioriterte kommunale prosjekter. Et nytt sykehjem er et av dem. Forbildeprosjekter i FutureBuilt programmet skal utmerke seg med forbilledlig kvalitet både gjennom klimatiltak og arkitektonisk god kvalitet.

Juryen mener vinnerkonseptet bidrar til den ønskede utviklingen på Furuset. Prosjektet øker områdets attraktivitet gjennom å styrker bestående stedskvaliteter og skape nye og interessante møteplasser.

I motsetning til det typiske sykehjemmets ofte lukkede og avstandsskapende preg, skal hagebykonseptet fremstå som et attraktivt boområde og en tilgjengelig møteplass. Tilbud og tjenester som kafé, butikk, frisør og forsamlingslokale skal legge til rette for naturlige liv i fellesrom-

mene og gi beboerne og de besøkende mulighet til å leve aktive, selvstendige og deltakende liv i trygge rammer. Å utforme dette slik at man får en et godt samspill mellom de offentlige og de skjermede sonene er en utfordrende designoppgave som vinnerutkastet viser en god løsning på.

Furuset har gode erfaringer fra møteplassutvikling for eksempel på FUBIAK – Furuset bibliotek og aktivitetshus. Stedet kan siden rehabiliteringen i 2016 vise til 300 000 besøkende i året. Her bidrar lokalmiljøet til det daglige programmet og gir liv og aktivitet i lokalene mellom 07.00 og 23.00 hver dag.

Om institusjonene legger opp til det, vil dette nabolaget kunne samskape. Juryen oppfordrer Sykehjemsetaten til å ta de lokale ressursene i bruk når Hagebyen skal videreutvikles.

ENERGI OG MILJØ

Balansen mellom funksjon i et hagelandsbykonsept og energioptimalisering er en premiss i et slikt konsept, og hensynet til et godt hagelandsbykonsept vil være viktig. Juryen kunne likevel ønsket seg en noe tydeligere klima- og energiprofil fra alle de presenterte forslagene.

Klimaeffektiv materialforbruk og helhetlig, bærekraftig miljøperspektiv i bruk av konstruksjoner, materialer og overflater, samt materialbruk er sentralt for å sikre bærekraft og gode miljø- og energiløsninger. Alle de tre innsendte forslagene har valgt massivtre. Dette vurderes som en god løsning. Juryen savner imidlertid at gode klimavalg mer gjennomgående er reflektert i arkitekturen. Dette gjelder for alle de innsendte forslagene, men i noe varierende grad. Det er gode enkelt-elementer i alle de tre forslagene, men også svakheter og mangler i alle.

Forbildeområdet Furuset skal naturligvis bygges med energi- og miljøløsninger på et høyest mulig nivå. Gode integrerte og helhetlig gjennomarbeidet energiløsninger bør derfor ligge i bunn i et slikt prosjekt. De innsendte forslagene møter denne ambisjonen med forskjellige løsninger og peker på en viss variasjon av enkeltteknologer som man ser for seg å ta i bruk, men på det stadiet de presenteres i forslagene er dette for lite gjennomarbeidet. For eksempel sannsynliggjør Ingen av forslagene at de vil være i stand til å møte kravene som ligger i plussstandarder.

Klimatilpasning og en sterk blå-grønn struktur vil stp sentralt, og de innsendte forslagene har vektlagt ulike fasetter av dette i forslagene



Motto: "DEN GRØNNE LANDSBY" NORH arkitekter og 3RW

JURYENS AVGJØRELSE

En enstemmig jury kåret 'Den grønne landsby' til konkurransens vinnerutkast. Juryen uttaler:

Den grønne landsby tegner et troverdig og nytenkende svar på landsbykonseptet og morgendagens omsorgstjeneste. Anlegget fremstår som spennende og tiltalende, og man får lyst til å bo der.

Forfatterne har evnet å skape kvaliteter ut av tomtens utfordrende terrengfall og viser gode og rasjonelle sammenhenger der det er lett for beboerne å vandre mellom oppholdsrom inne og ute.

Juryen mener vinnerkonseptet bidrar til den ønskede utviklingen på Furuset, viser et interessant bidrag til nabolaget og styrker bestående kvaliteter på stedet. Juryen har tro på at prosjektet har stort potensiale for samskaping med lokale ressurser.

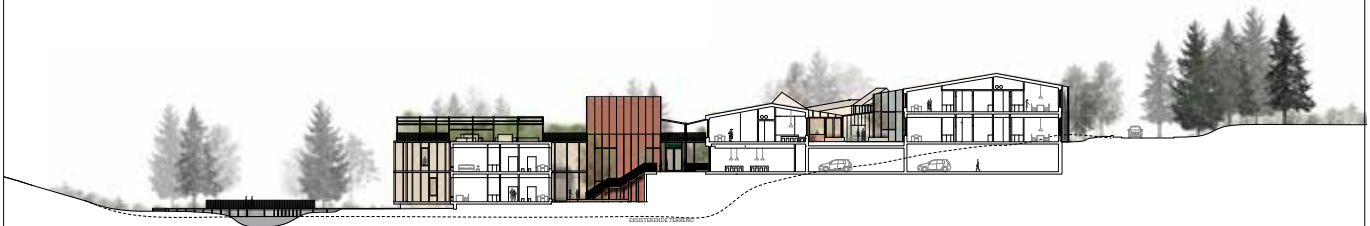
JURYENS ANBEFALING FOR VIDERE ARBEID

Juryen foreslår følgende justeringer for det videre arbeidet:

- Koblingen mellom hovedinngang og bygate bør tydeliggjøres og være mer innbydende for lokalsamfunnet. Denne fremstår som unødvendig komplisert, lukket og utilgjengelig
- Fasadene fremstår som monotone, særlig sett fra dalen og oppover. Fasadeuttrykket bør bearbeides mot større diversitet for å dyrke landsbypreget i en høyere grad.
- Bedre balanse mellom orienterbarhet og arkitektur. Fasadenes gjentakende uttrykk svekker orienteringen inne i anlegget. En større diversitet i uttrykket og tydeligere volumoppdeling med markerte innganger til bogrupperne vil øke orienterbarheten.
- Det grønne taklanskapet kan være en utfordring for

drift, men kan også være en mulighet for å tilby aktiviteter for lokalsamfunnet i form av hageparseller eller liknende. Juryen oppfordrer Sykehjemsetaten til å ta de lokale ressursene i bruk og finne former for samspill som kan være med på å realisere de gode intensjonene som ligger i prosjektet.

- Som en del av Futurebuilt og Oslo kommunes satsing på Furuset som et forbildeområde, skal det også utvikles og bygges et mikroenergisystem på Furuset. Det vil være naturlig at Hagelandsbyen knyttes til dette systemet, blant annet for utveksling av varmeenergi begge veier og for å redusere effektbehovet. Juryen vil anbefale at det etableres kontakt med de ansvarlige for mikroenergisystemet, slik at Hagelandsbyen kan finne sin plass i dette til gjensidig nytte.



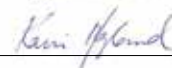
Oslo 15. februar 2018



Rolf Hagen
Arkitekt MNAL, Context AS
Juryleder



Ulla Hahn
Sivilarkitekt MNAL, FutureBuilt



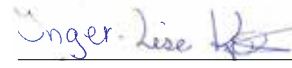
Karin Høyland
Sivilarkitekt MNAL, NTNU



Hanne Marie Sønstegaard
Samfunnsplanlegger, UIO



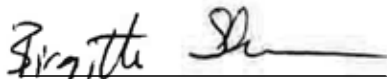
Helge Morten Lien
Spesialrådgiver, Oslo Kommune



Inger-Lise Kjos
Spesialrådgiver, Oslo Kommune



Trond Moengen
Sivilingeniør, Energidata AS



Birgitte Skjerve
Juryens sekretær, sivilarkitekt MNAL
Norske arkitekters landsforbund (NAL)





«DEN GRØNNE LANDSBY»

1. Plass

NORD ARKITEKTER OG 3RW

MOTTO: «DEN GRØNNE LANDSBY»

3RW

Sixten Rahlff, partner og daglig leder
Thomas Pfeffer

NORD ARKITEKTER

Johannes Molander Pedersen
Mia Baarup Tofte

Den grønne landsby har med hjelp av terrengfallet skapt to ulike nivåer og tun med hver sin identitet og funksjon. Nedre tun (landsbyens gågate) inneholder offentlige aktiviteter og tilbud mens øvre tun med sin rundløype tilbyr restituende uterom for beboerne. Anlegget er formet av sammenhengende bygningskropper med god internkommunikasjon og legger tilrette for en effektiv drift. I sin helhet viser forfatterne god innlevelse i og forståelse for landsbykonseptet og tegner en nytenkende og interessant landsbyutforming.

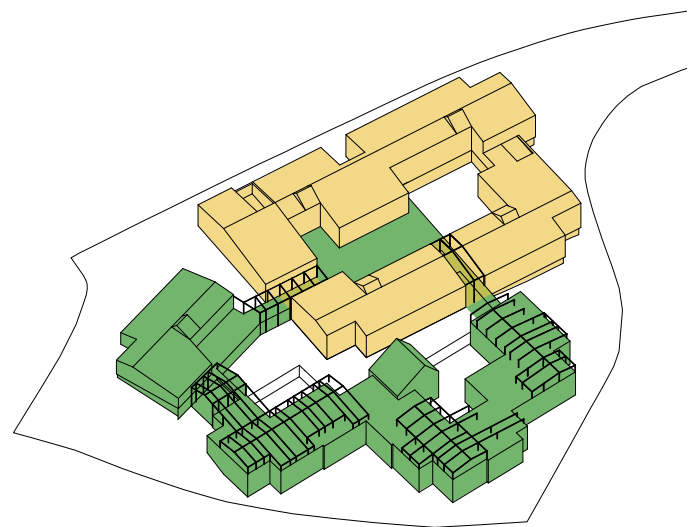
Grepet er høyt skattet av juryen da forfatterne evner å forme uterom og tun med bygningshøyder i en til to etasjer (unntaksvis opp til tre etasjer). Dette gir attraktive uterom i fin skala med gode solforhold. Fraværet av skråninger og ramper gjør at anlegget også blir gæstolvennlig og lett å bevege seg i. Prosjektet gir beboerne trygge rammer da uterommene er rammet inn av bygningskropper og har to punkt for god kontroll av trafikk inn og ut av anlegget. Prosjektet viser i sin helhet et mangfold av uterom, møteplasser og opplevelser for beboere og besøkende. Slik tegner forfatterne et troverdig bilde av følelsen av å være i en landsby.

Konkurransesprogrammet beskriver at det skal være fri tilgang til et uteområde fra alle boenhetene og at disse skal være utformet slik at man får fri og variert bevegelse og ulike

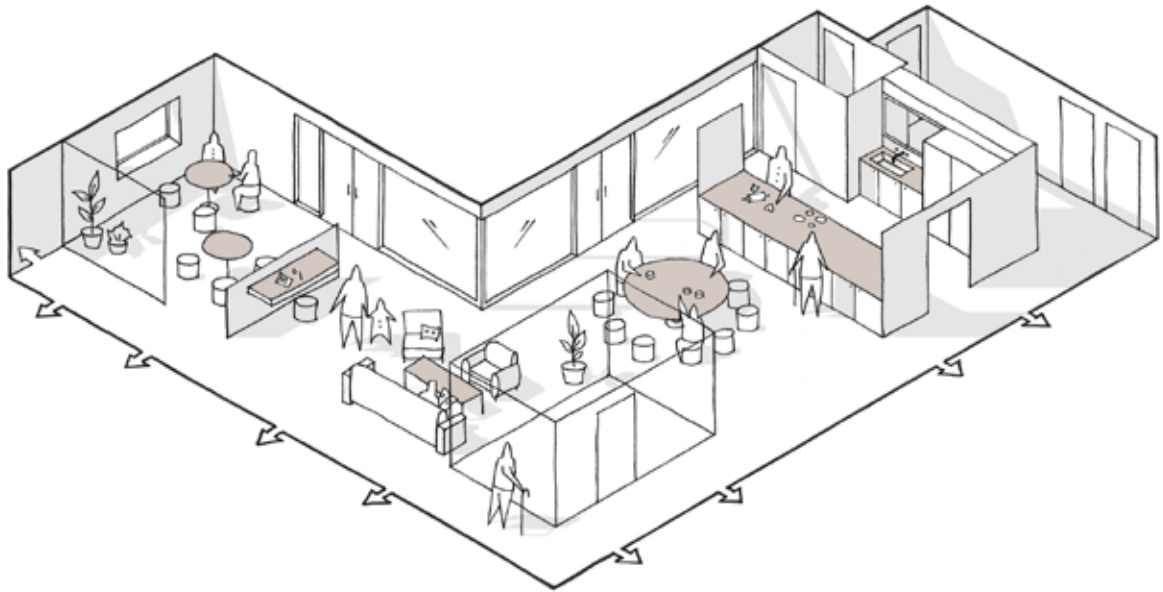


opplevelser med tydelig, gjenkjenner karakter. Det skal også være lett å komme tilbake til utgangspunktet (vandrearealer). En balkong vil ikke tilfredstille dette behovet, og forfatterne i dette prosjektet har evnet å tilfredstille disse kravene både på bakkeplan og i rause takterasser. Disse kravene er også godt inkludert i seks designparametre som forfatterne har lagt til grunn i prosjektet. Her utreder de viktige krav som må ligge til grunn for at prosjektet skal bli inkluderende, fremme felleskap, være fremtidsrettet, aktivt og rekreasjonsrikt, opplevelsrikt og skape en god atmosfære. Knutepunktbyggene som skiller seg ut som signalbygg anses som positive spesielt for veiinnføring, men inngangen til de ulike beboergruppene anses som for like og bør videreutvikles for å oppnå bedre orienterbarhet.

Den grønne landsby er godt tilpasset omgivelsene og tilfører området en ny skala og typologi. Bygaten tilbyr et nytt type byrom til området og har stort potensiale til å bli vellykket. Juryen anser dog inngangen til denne bygaten, som går gjennom drivhuset, for å være litt komplisert og lukket. Juryen understreker viktigheten av at denne koplingen må være tydelig og innbydende for lokalsamfunnet.

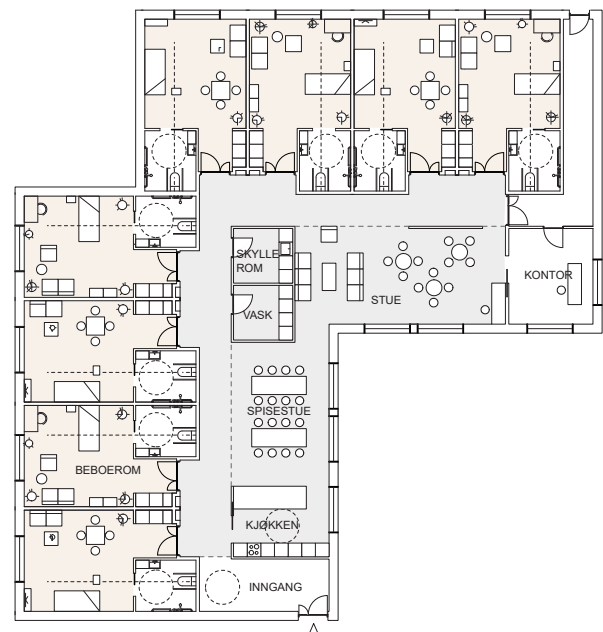




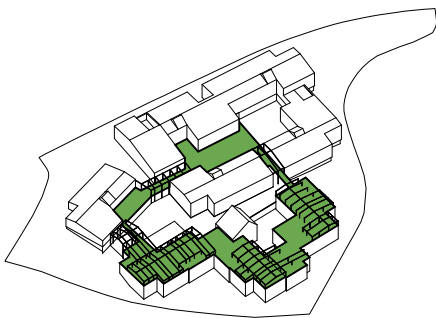


Beboergruppene i Den grønne landsby er overbevisende utformet for grupper på åtte personer. Fellesrommene som er arrangert i en vinkelform mot fellesområdene har en god skala og gir et hjemlig preg med en god atmosfære. De tegner et overbevisende bilde av hvordan man kan vandre fritt mellom inne og utearealene på en trygg og inspirerende måte. Beboerrommene har hensiktsmessige romløsninger og mulighet for å slås sammen for par og er henvendt mot parkområdene og roligere soner.

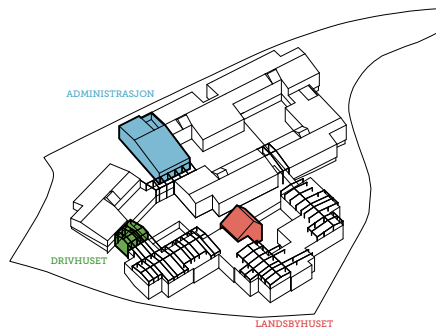
Anlegget er i sin helhet veldig arealeffektivt og korridorritt uten institusjonspreg. Utearealene er flotte og rause, men takhagenes drift bør planlegges og videreutvikles på et tidlig tidspunkt for at det skal bli hensiktsmessig iforhold til drift. Hvordan man opprettholder behov for å få inn større maskiner/utstyr iforbindelse med brøyting vinterstid i dette lukkede anlegget må også avklares i tidlig fase. Et lukket anlegg gir også utfordringer knyttet til brann og rømning som bør utredes i videre bearbeiding.



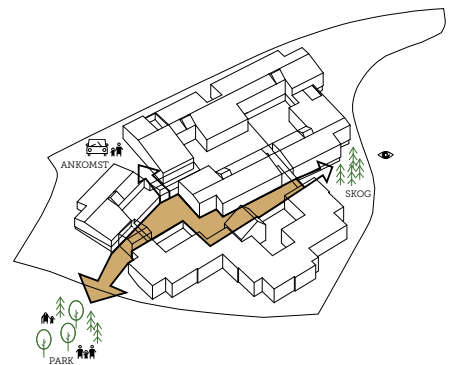
DEN GRØNNE RUNDLØYPE



SPEIELLE HUS



LANDSBYGATEN

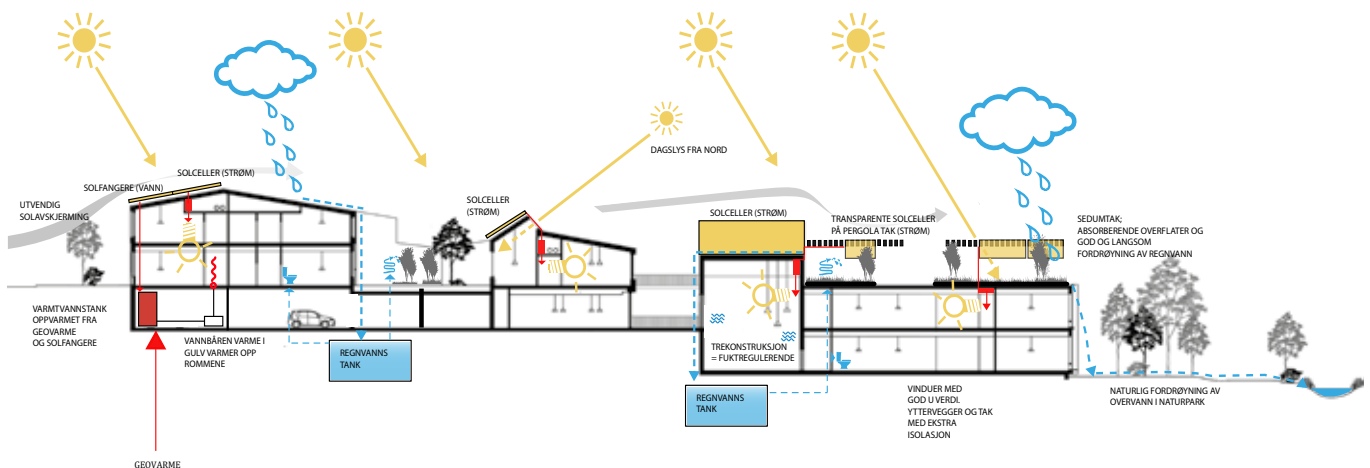
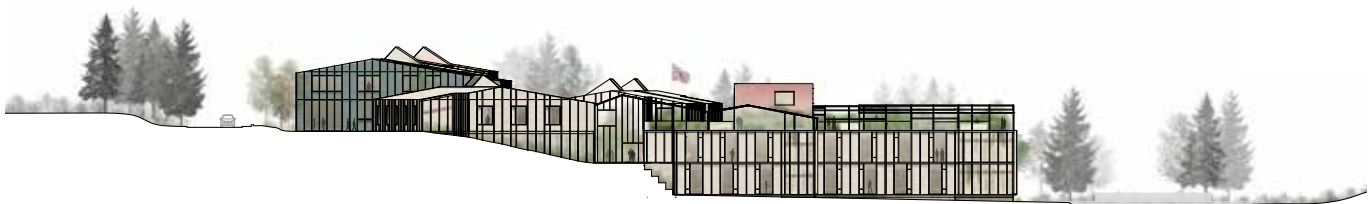


Vinnerkonseptet har lagt opp til interessante og spennende teknologier som vil kunne bidra til et interessant fyrtårnprosjekt med energi- og miljøløsninger, da det forventes at konseptet bearbeides mot et plusshusnivå.

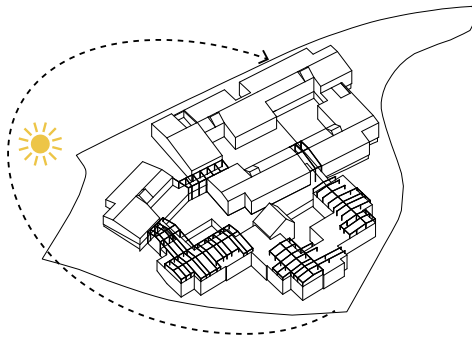
Det planlegges transparente solceller i pergolaer, veggintegrerte innovative CIGS-solceller, solfangere, bruk av geovarme med reversibel varmepumpe for vannbåren romoppvarming og eventuell kjøling og energilagring. Juryen ser det som positivt at det er tatt frem og pekt på gode, interessante og innovative enkeltteknologier, men prosjektet kunne med fordel presentert en mer samlet systemtankegang

som knyttet disse enkeltteknologiene bedre sammen i en samlet energiløsning. Dette kunne presentert en sannsynliggjøring og verifisering av at dette er løsninger som samlet vil kunne bringe Hagelandsbyen opp på et plusshusnivå, slik kravet er i konkurransen. Dette kunne med fordel vært understøttet av enkle kvantitative beregninger.

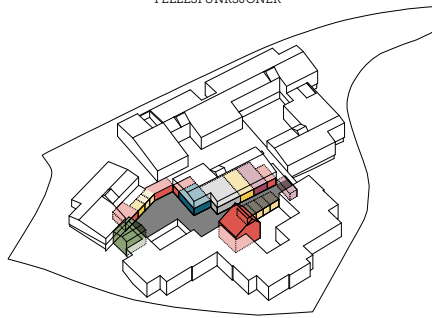
Juryen anerkjenner at dette er krevende på det stadiet prosjektet er nå, men vil samtidig peke på betydningen av at dette settes høyt på dagsorden i en tidlig fase i den videre prosessen, slik at man tidlig nok får en klarhet i at de teknologiene som velges gir den løsningen som er forventet.



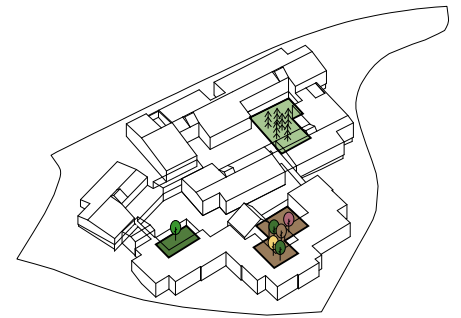
SOLSKINN



LANDSBYGATENS
FELLESFUNKSJONER



SANSEHAGER





«FURET OG FYRRIG»

2. Plass

SAMMENSATT TEAM

MOTTO: «FURET OG FYRRIG»

HUS ARKITEKTER AS

Lars Christian Koren Hauge, Guri Fiskum, Maria Ringstad, Christian Hemmingsen, Kari Fosslund, Elise Villanger

KVADRAT ARKITEKTER AS

Øyvind Skaar

IN`BY AS

Ola Bettum, Peter Bostrøm, Helene Thorstensen, CADI AS, Elin Skjeseth Bashevkin, Sara Cavalherio, Eline Eide, Ada Olrems, Lisette Ristergren Albistur
I samarbeid med Ferry Smits (Rambøll AS), Arnt Magne Uv og Hans Christian Jacobsen (Sweco AS)

PERSPEKTIVER

Ole A. Krogness

Fyret og Fyrrig løser landsbykonseptet med gjenkjenbar boligarkitektur rundt ett stort tun, differensiert i torg, shoppingarkade og park. Tunet dannes av syv bygninger med 3 etasjer. Offentlige aktiviteter og fellesfunksjoner er lagt langs Granstangen med en generøs landsbyggate inn mot tunet. Bygningene danner sammen med gjerder avgrensning til parken utenfor. Inngangen til landsbyen er via administrasjonsbygget som ligger i nord med resepsjon og god oversikt over anlegget.

Bygningene ligger fint i terrenget og mindre bygningsvolumer skaper en luftighet, åpenhet og gode solforhold. Bygningskroppene har en fin skala og gjenkjennbart som småhusbebyggelse. God variasjon i materialitet og fargebruk gir et tiltalende uttrykk. Bare tre bogrupper har direkte inngang til hagen. Øvrige bogrupper må gå via broløsninger, kulvert eller heis og har bare direkte utgang til balkonger. At 3 bogrupper ligger i 3. etasje anser juryen som problematisk da det reduserer tilgjengeligheten. Dette trekker ned prosjektet da det i landsbykonseptet er et mål at beboerne lett skal kunne vandre fritt ute og inne.

Tunløsningen og plasseringen av bygningene gir en enkel orienterbarhet for beboerne og besøkende, men hovedinngangen er unaturlig plassert i nordvest. Prosjektet har heller ikke evnet å løse tomteutfordringen på en god måte. Uteområdene har en god skala på uteområder og torg,



men terrengfallet er ikke overbevisende positivt og det kan se ut til at konseptet hadde passet bedre på en flat tomt.

Bogruppene er fint løst med egne temaer og vender inn mot fellesarealene. Uteområdene er også flotte og varierte med gode vandreruter og sansehager. Flexibiliteten er godt ivarettatt med tanke på andre beboergrupper, men juryen mener at dette konseptet hadde egnet seg bedre som omsorgsboliger eller bofelleskap for bedre fungerende eller funksjonsfriske mennesker.

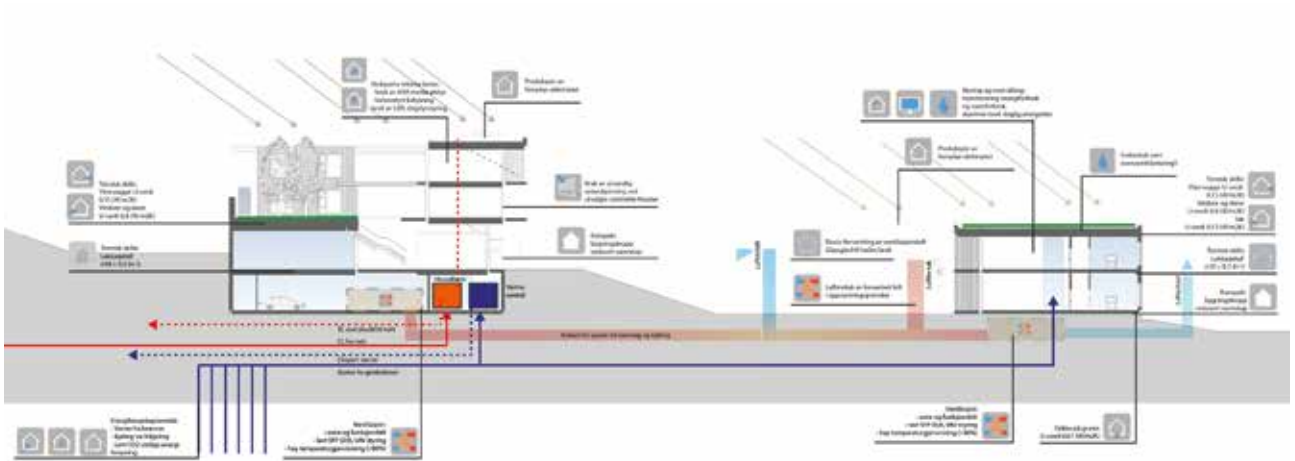
Juryen vurderer de foreslåtte bygningskroppene som realiserbare innenfor normale byggekostnader, men prosjektet er det minst arealeffektive basert på arealoppstillingen. Fire uavhengige bygningskropper krever

mye organisering av utvendig kommunikasjon mellom de ulike byggene, noe juryen oppfatter som uheldig med hensyn på transport av personer og utstyr.

Utkastet har gode energiberegninger på tilstrekkelig detaljeringsnivå og vurderer bruk av PVT. Denne løsningen er i norske fagmiljøer et diskutabelt tema, men vil være innovativt. Utkastet viser et energisystem som er integrert i byggets arkitektur med passiv kjøling, varmepumpe og solceller, men byggene har ikke nok arealer for solceller for å skape plussus.

Forslaget er presentert med bruk av massivtre, men juryen savner en mer gjennomgående diskusjon av bærekraftig materialbruk.









«MJUK HAND»

3. Plass

ASPLAN VIAK AS

Motto: «MJUK HAND»

ASPLAN VIAK AS

Alec Ross Andreassen, Kristine Austad Myklebust, Sebastian Østlie, Lina M. Grundström, Bård Helland, Jostein Korsnes, Myrna Becker, Ivar Heggheim, Peder Strand, Ørjan B. Eivindsen, Helle L. Størvik, Ragnhild S. Augustsen, Katlinn Clavier, Per F. Jørgensen, Kim H. Paus, Sigurdur Gunnarsson

Hovedgrepet i Mjuk hand er å danne et sentralt, skjermet og solfylt hagebyttun. Hagebyttunet blir dannet av seks bygningskropper, der to danner en rygg mot Granstangen og fire fingre strekker seg ned mot parken. Bygningskroppene er forbundet med en takoverbygget gangsløyfe, som en arkade. I denne beskyttede gangsløyfen finner man inngangene til alle bygningene.

Prosjektet viser et stort tun med lave volumer og tiltalende kvaliteter, men anlegget fremstår noe ruvende og lukket fra parken. Hagebyttunet er som konsept lukket og privat overfor omverden og overbeviser ikke juryen om at den vil invitere inn naboer. Terrengefallet er løst ved å etablere tre terrengnivåer. 1. etg mot Granstangen er lav og henvender seg til det store skjermede hagebyttunet som ligger et nivå under Granstangen. Parkrommene mellom de fire fingrene tar opp i seg øvrig terrenfall med trapper opp mot tunet og avluttet med en forhøyet voll som danner en fysisk sperre og avgrensning for beboerne.

Tunet har mange kvaliteter. Det er oversiktlig og lett å orientere seg i og det gir med sin arkade gode muligheter for rekreasjon året rundt. De fire frittstående fingrene har dog beboergrupper over 3 etasjer, og med sin langstrakte form blir veien ut til tunet lang og lite tilgjengelig. Lett adgang til uteareal anses som et av de viktigste prinsippene i hagebykonseptet. De lange bygningskroppene som strekker

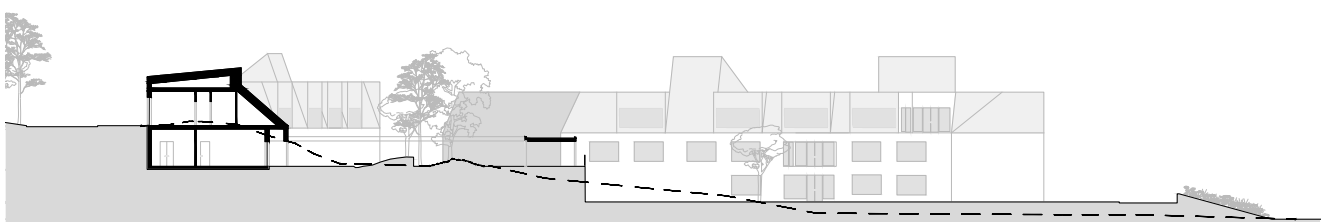


seg inn mot parken ligger tett og hagerommene mellom byggene anser juryen som lite attraktiv på grunn av terrengfall og dårlige solforhold. I første etasje har beboergruppene direkte tilgang til disse mellomrommene som sitt uteområde.

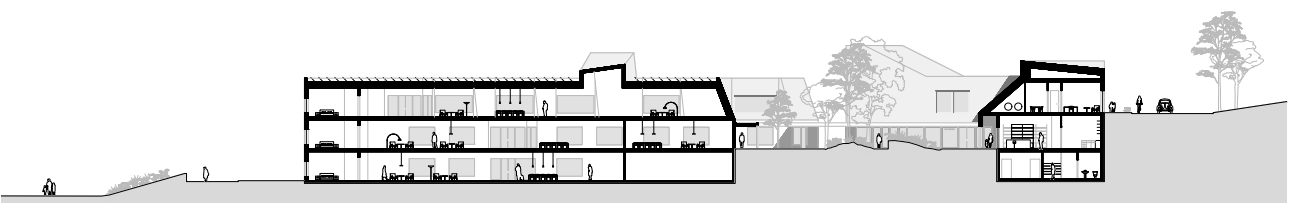
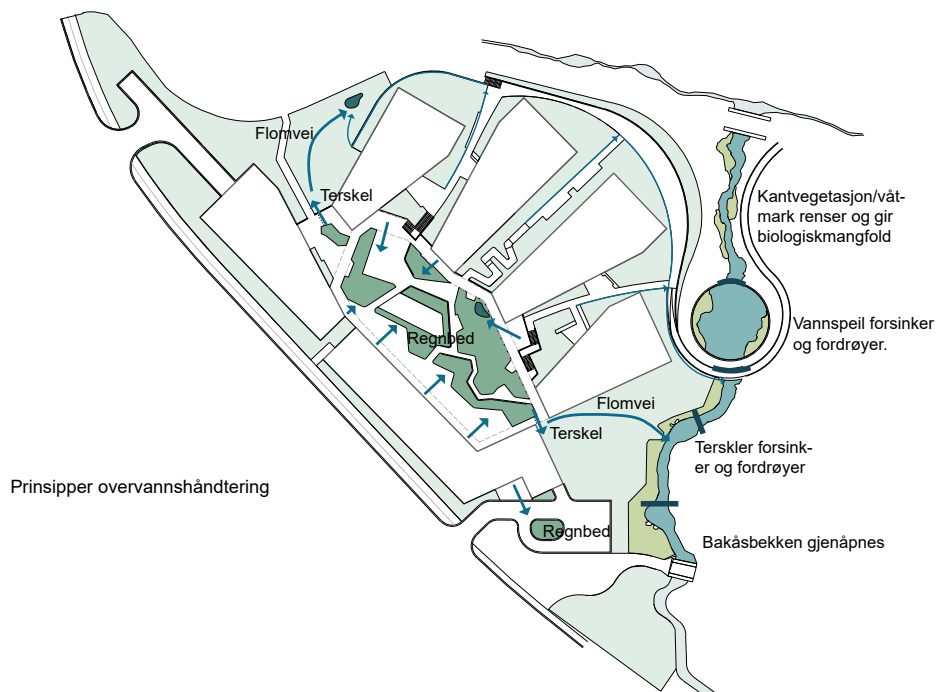
Beboergruppene er fint disponert med store fellesrom uten korridorer til beboerrom. Funksjonene har en fin henvendelse med fellesrom vent mot hverandre. Flexibilitet i forhold til bruksendring anses som noe utfordrende i dette prosjektet, men juryen vurderer anlegget til å fungere godt som et

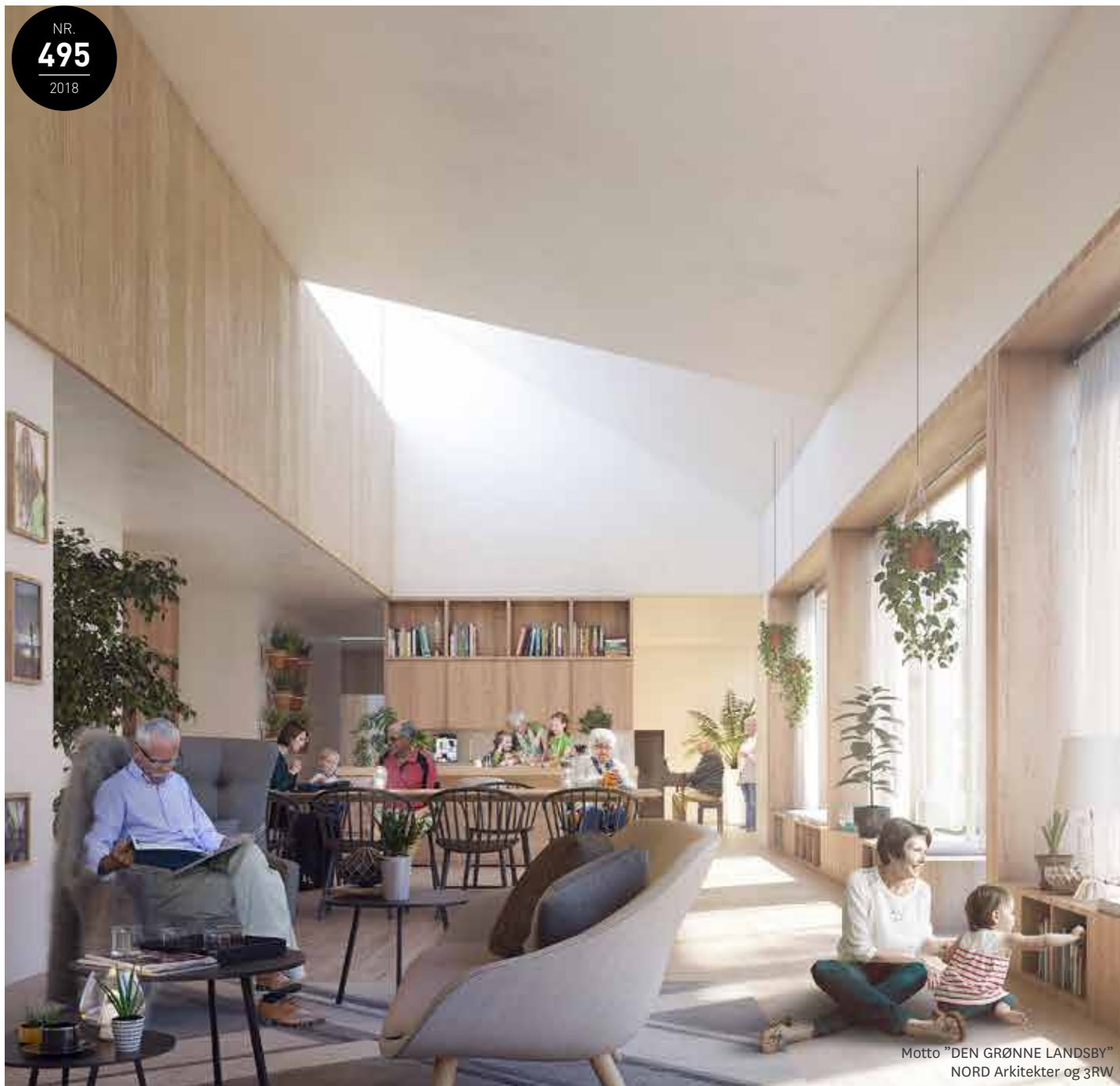
ordinært sykehjem.

Mjuk Hand viser kompakte og arealeffektive bygningskropper med utstrakt bruk av massivtre. Det er tilrettelagt for solceller på tak og i fasade uten at det er gjort beregninger som sannsynliggjøre at man vil nå en plusshusambisjon. Det er beskrevet en interessant løsning med akkumulerotank (Denne er dog ikke beregnet). Prosjektet viser en gjennomgående høy bevissthet om overvannsåndtering.









Motto "DEN GRØNNE LANDSBY"
NORD Arkitekter og 3RW

FutureBuilt

FutureBuilt har som mål å få frem 50 forbildeprosjekter – både områder og enkeltbygg – som skal redusere klimagassutslippene med 50 prosent innen områdene transport, energibruk og materialbruk. Forbildeprosjektene skal ha høy arkitektonisk kvalitet, bidra til et godt bymiljø og ligge nær kollektivknutepunkter. FutureBuilt skal stimulere til nyskaping og endret praksis og være en læringsarena for utbyggere, arkitekter, rådgivere, entreprenører, kommuner og brukere.

Partnere i FutureBuilt er kommunene Oslo, Bærum, Asker og Drammen, Kommunal- og moderniseringsdepartementet, Husbanken, Enova, Direktoratet for byggkvalitet, Grønn Byggallianse og Norske arkitekters landsforbund.

Futurebuilt.no

Norske arkitekters landsforbund (NAL)

Norske arkitekters landsforbund (NAL) er en fagideell medlemsorganisasjon for arkitekter i Norge. Vi arbeider for å fremme god arkitektur og stedsutvikling, og utvikler forbildeprosjekter innen miljø og bærekraft. Vårt mål er å øke miljøkompetansen og tverrfagligheten blant arkitekter, planleggere og øvrige aktører i byggesektoren.

Norske Arkitektkonkurranser (NAK)

Norske Arkitektkonkurranser (NAK) er den eneste publikasjon i sitt slag, der arkitektkonkurransene dokumenteres på en systematisk og profesjonell måte. Her presenteres både vinnerprosjektet og de øvrige premierte, innkjøpte og hedrede utkastene, samt de sentrale deler av juryens kritikk.

Arkitektur.no

